

**INFORME FISCAL Y FINANCIERO**  
**MUNICIPIO DE ORTEGA TOLIMA**  
**VIGENCIA 2022**

**1. INFORMACIÓN CONTABLE**

En la estructura del informe se ubican los estados contables básicos del municipio de Ortega, es decir, (Estado de Situación Financiera y Estado de rendimiento financiero).

La Información contable a evaluar fue tomada del reporte a la Contaduría General de la Nación (Consolidador de Hacienda e Información Pública CHIP) vigencias 2021 - 2022 de conformidad con los lineamientos del Nuevo Marco Normativo, según Resolución 533 de 2015 NICSP, con la finalidad de establecer la viabilidad fiscal y financiera de la entidad e identificar el Déficit fiscal, así mismo; se evalúan los indicadores financieros y la capacidad de endeudamiento con la que cuenta la entidad para financiar sus actividades y cumplir con sus obligaciones y compromisos.

**2. ESTADO DE SITUACIÓN FINANCIERA**

Cifra en miles

CONCEPTO	VIGENCIA 2022	VIGENCIA 2021	VARIACIÓN \$	VARIACIÓN %
<b>ACTIVOS</b>	<b>60.292</b>	<b>63.071</b>	<b>(2.779)</b>	<b>-4%</b>
EFFECTIVO Y EQUIVALENTE AL EFFECTIVO	12.289	13.065	(776)	-6%
CUENTAS POR COBRAR	21.170	17.565	3.605	21%
INVENTARIOS	232	239	(7)	-3%
PROPIEDADES, PLANTA Y EQUIPO	5.474	205	5.269	2570%
BIENES DE USO PÚBLICO E HISTORICOS Y CULTURALES	376	309	67	22%
OTROS ACTIVOS	20.749	31.685	(10.936)	-35%
<b>PASIVOS</b>	<b>31.992</b>	<b>31.633</b>	<b>359</b>	<b>1%</b>
PRÉSTAMOS POR PAGAR	2.910	57	2.853	5005%
CUENTAS POR PAGAR	14.534	15.551	(1.017)	-7%
BENEFICIO A LOS EMPLEADOS	13.330	13.882	(552)	-4%
PROVISIONES	706	1.630	(924)	-57%
OTROS PASIVOS	511	511	-	0%
<b>PATRIMONIO</b>	<b>28.299</b>	<b>31.438</b>	<b>(3.139)</b>	<b>-10%</b>
<b>PATRIMONIO DE LAS ENTIDADES DEL GOBIERNO</b>	<b>28.299</b>	<b>31.438</b>	<b>(3.139)</b>	<b>-10%</b>



# CONTRALORÍA

DEPARTAMENTAL DEL TOLIMA

· La Contraloría del ciudadano ·

Al cierre de la vigencia fiscal 2022, el municipio de Ortega Tolima presentó una variación absoluta en sus activos de \$2.779 millones, es decir, una disminución del 4% en comparación con la vigencia 2021. Los Pasivos incrementaron en \$359 millones, es decir, 1%, el Patrimonio disminuyó \$3.139 millones, con 10% en relación a la vigencia 2021.

## 2.1 ACTIVO

Las cuentas de mayor incidencia fueron:

**Otros Activos** con una disminución de \$10.936 millones, es decir, 35%, debido a la disminución de recursos entregados en administración seguidos de **Efectivo y Equivalente al Efectivo** con una disminución \$776 millones, es decir, con 6%. Incrementaron las cuentas **Propiedad Planta y Equipo** con \$5.269 millones con mas del 100% seguido de **Cuentas por cobrar** con 21% es decir, \$3.605 millones, La cuenta **Bienes de uso público e histórico y cultural** incrementó con 22%, es decir \$67 millones con relación a la vigencia 2021.

## 2.2 PASIVO

Los Pasivos totales de la entidad, cubren el 53% del Activo total

Las cuentas de mayor incidencia fueron:

**Incrementaron: Préstamo por Pagar** en \$2.853 millones, es decir un incremento más del 100% correspondiente a recurso a nuevo empréstito. Las cuentas que disminuyeron fueron **Cuentas por pagar** con 7%, es decir \$1.017 millones seguido de **Provisiones** con \$924 millones, es decir, 57% por último la cuenta **Beneficio a los empleados** con \$552 millones con 4% con relación con la vigencia 2021.

## 2.3 PATRIMONIO

Las cuentas del Patrimonio presentaron una disminución de \$3.139 millones equivalentes al 10%, donde la cuenta resultado del ejercicio fue la más representativa, toda vez que presentó una disminución de \$17.557 millones, con 30% frente a la vigencia 2021.

secretaria.general@contraloriatolima.gov.co www.contraloriatolima.gov.co

Carrera 3 entre calle 10 y 11, Edificio de la Gobernación del Tolima, 7 piso

Contacto: +57 (8) 261 1167 – 261 1169

Nit: 890.706.847-1



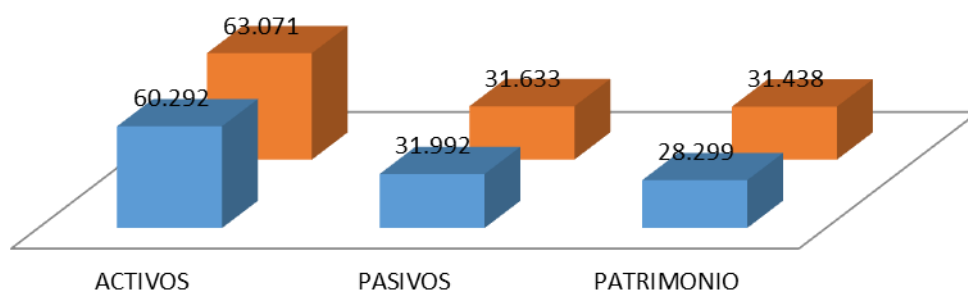
# CONTRALORÍA

DEPARTAMENTAL DEL TOLIMA

· La Contraloría del ciudadano ·

## ESTADO DE SITUACIÓN FINANCIERA MUNICIPIO DE ORTEGA TOLIMA VIGENCIA 2022 - 2021

■ VIGENCIA 2022 ■ VIGENCIA 2021



### 3. ESTADO DE ACTIVIDAD FINANCIERA, ECONOMICA Y SOCIAL

ALCALDIA MUNICIPAL DE ORTEGA				
COMPARATIVO 2022 - 2021				
(Cifras en miles de pesos)			VARIACIÓN	
CONCEPTO	2022	2021	\$	%
INGRESOS	49.056	37.974	11.082	29%
GASTOS	49.056	37.974	11.082	29%

Los ingresos y Gastos de la entidad aumentaron en \$11.082 millones, es decir, el 29% respectivamente en relación con la vigencia 2021.

secretaria.general@contraloriatolima.gov.co www.contraloriatolima.gov.co

Carrera 3 entre calle 10 y 11, Edificio de la Gobernación del Tolima, 7 piso

Contacto: +57 (8) 261 1167 – 261 1169

Nit: 890.706.847-1



# CONTRALORÍA

DEPARTAMENTAL DEL TOLIMA

· La Contraloría del ciudadano ·

## 3.1 INGRESOS

CONCEPTO	VIGENCIA 2022	VIGENCIA 2021	VARIACIÓN \$	VARIACIÓN %
<b>INGRESOS</b>	<b>49.056</b>	<b>37.974</b>	<b>11.082</b>	<b>29%</b>
<b>INGRESOS FISCALES</b>	<b>4.977</b>	<b>3.081</b>	<b>1.896</b>	<b>62%</b>
IMPUESTOS	4.069	2.569	1.500	58%
CONTRIBUCIONES, TASAS E INGRESOS NO TRIBUTARIOS	907	524	383	73%
DEVOLUCIONES Y DESCUENTOS (DB)	-	(12)	12	-100%
<b>TRANSFERENCIAS Y SUBVENCIONES</b>	<b>43.583</b>	<b>34.652</b>	<b>8.931</b>	<b>26%</b>
SISTEMA GENERAL DE PARTICIPACIÓN	19.434	12.432	7.002	56%
SISTEMA GENERAL DE REGALÍAS	3.243	2.828	415	15%
SISTEMA GENERAL DE SEGURIDAD SOCIAL EN SALUD	17.162	14.460	2.702	19%
OTRAS TRANSFERENCIAS	3.742	4.930	(1.188)	-24%
<b>OTROS INGRESOS</b>	<b>495</b>	<b>240</b>	<b>255</b>	<b>106%</b>
FINANCIEROS	455	131	324	247%
INGRESOS DIVERSOS	39	109	(70)	-64%

Los Ingresos del municipio de Ortega Tolima incrementaron \$11.082 millones, es decir, 29% con relación a la vigencia 2021.

Los ingresos fiscales (las rentas propias del Municipio) incrementaron en \$1.500 millones, el 58%, con relación a la vigencia 2021, donde las rentas de mayor incidencia fueron: **Impuesto de Estampillas** con \$509 millones, es decir, 51% seguido de **Impuesto de Sobre tasa a la Gasolina** con \$499 millones con 100%, **Impuesto de industria y comercio** con \$497 millones, con 98%, **Impuesto Predial Unificado** con \$475 millones con 153%, **Impuesto de delineación urbana, estudios y aprobación de planos** con \$33 millones con 100% por último los impuestos **Impuesto a la gasolina y acpm disminuyeron** con \$410 millones el 90% seguido de **Otros impuestos municipales** con \$182 millones, es decir 100% con relación a la vigencia 2021.

Las transferencias y subvenciones (Sistema General de participaciones, sistema General de Regalías y Sistema General de Seguridad Social) fueron la primera fuente de ingresos para el Municipio, representadas con 87%, cuyo recaudo fue de \$43.583 millones en la vigencia 2022.

Las transferencias y subvenciones incrementaron \$8.931 millones en la vigencia 2022, es decir, con 26%; dónde los recursos de **Sistema general de Participación** fueron los más representativos con \$7.002 millones, es decir, 56% e incrementaron **Sistema General de seguridad social en salud** con \$2.702 millones, con 19%.

secretaria.general@contraloriatolima.gov.co [www.contraloriatolima.gov.co](http://www.contraloriatolima.gov.co)

Carrera 3 entre calle 10 y 11, Edificio de la Gobernación del Tolima, 7 piso

Contacto: +57 (8) 261 1167 – 261 1169

Nit: 890.706.847-1



# CONTRALORÍA

DEPARTAMENTAL DEL TOLIMA

· La Contraloría del ciudadano ·

## GASTOS

CONCEPTO	VIGENCIA 2022	VIGENCIA 2021	VARIACIÓN \$	VARIACIÓN %
<b>GASTOS</b>	<b>49.056</b>	<b>37.974</b>	<b>11.082</b>	<b>29%</b>
<b>DE ADMINSTRACION Y OPERACIÓN</b>	<b>3.385</b>	<b>3.969</b>	<b>(584)</b>	<b>-15%</b>
SUELDOS Y SALARIOS	1.203	1.079	124	11%
CONTRIBUCIONES IMPUTADAS	25	29	(4)	-14%
CONTRIBUCIONES EFECTIVAS	373	505	(132)	-26%
APORTES OBRE LA NOMINA	63	55	8	15%
PRESTACIONES SOCIALES	346	370	(24)	-6%
GASTOS DE PERSONAL DIVERSOS	6	42	(36)	-86%
GENERALES	1.207	1.840	(633)	-34%
IMPUESTOS, CONTRIBUCIONES Y TASAS	159	44	115	261%
<b>DETERIORO, DEPRECIACIONES, AMORTIZACIONES Y PROVISIONES</b>	<b>-</b>	<b>6.694</b>	<b>(6.694)</b>	<b>-100%</b>
DETERIORO DE PROPIEDADES, PLANTA Y EQUIPO	-	4.270	(4.270)	-100%
DEPRECIACIÓN DE PROPIEDADES, PLANTA Y EQUIPO	-	3	(3)	-100%
DEPRECIACIÓN DE BIENES DE USO PÚBLICO EN SERVICIO	-	2.420	(2.420)	100%
<b>TRANSFERENCIAS Y SUBVENCIONES</b>	<b>402</b>	<b>453</b>	<b>(51)</b>	<b>-11%</b>
OTRAS TRANSFERENCIAS	402	453	(51)	-11%
<b>GASTO PÚBLICO SOCIAL</b>	<b>13.655</b>	<b>9.699</b>	<b>3.956</b>	<b>41%</b>
EDUCACIÓN	2.879	1.186	1.693	143%
SALUD	4.509	551	3.958	718%
AGUA POTABLE Y SANEAMIENTO BASICO		525	(525)	100%
RECREACIÓN Y DEPORTE	77	1.659	(1.582)	-95%
CULTURA		395	(395)	-100%
DESARROLLO COMUNITARIO Y BIENSTAR SOCIAL	5.608	4.801	807	17%
MEDIO AMBIENTE		57	(57)	-100%
SUBSIDIOS ASIGNADOS	580	521	59	11%
<b>OTROS GASTOS</b>	<b>227</b>	<b>191</b>	<b>36</b>	<b>19%</b>
COMISIONES	90	3	87	2900%
FINANCIEROS	137	1	136	13600%
GASTOS DIVERSOS	-	180	(180)	-100%
DEVOLUCIONES Y DESCUENTOS INGRESOS FISCALES	-	6	(6)	-100%
<b>CIERRE DE INGRESOS, GASTOS Y COSTOS</b>	<b>31.383</b>	<b>16.965</b>	<b>14.418</b>	<b>85%</b>
CIERRE DE INGRESOS, GASTOS Y COSTOS	31.383	16.965	14.418	85%

Los Gastos presentaron una variación de \$11.082 millones, es decir, un incremento del 29% en relación con la vigencia 2021.

secretaria.general@contraloriatolima.gov.co [www.contraloriatolima.gov.co](http://www.contraloriatolima.gov.co)

Carrera 3 entre calle 10 y 11, Edificio de la Gobernación del Tolima, 7 piso

Contacto: +57 (8) 261 1167 – 261 1169

Nit: 890.706.847-1



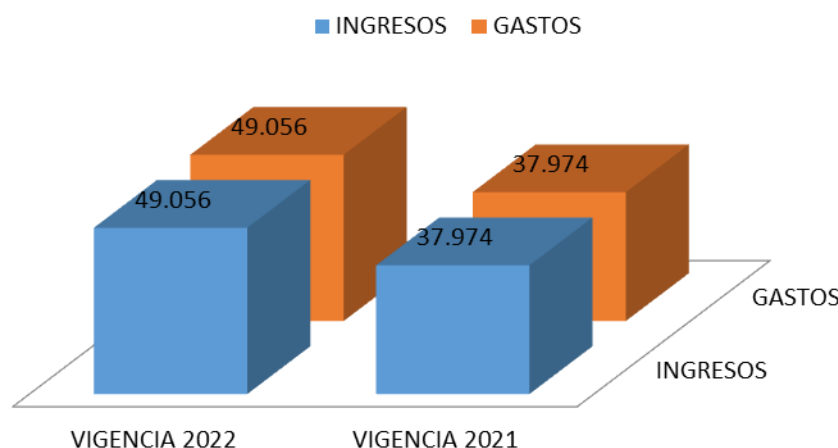
# CONTRALORÍA

DEPARTAMENTAL DEL TOLIMA

· La Contraloría del ciudadano ·

El **Gasto Público social** fueron las más representativas, presentaron un incremento de \$3.956 millones, es decir, 41% donde le gastos de mayor incremento es **Salud** con \$3.958 millones con 718%, seguido de **Educación** con \$1.693 millones, con 143%, **Desarrollo comunitario y bienestar social** con \$807 millones con 17% por último **Subsidio asignados** con \$59 millones con 11%. Los gastos de **Recreación y Deporte** disminuyeron con \$1.582 millones, es decir, el 95% respectivamente con relación con la vigencia 2021.

## ESTADO DE ACTIVIDAD FINANCIERA, ECONOMICA Y SOCIAL MUNICIPIO ORTEGA TOLIMA VIGENCIA 2022 - 2021



### 4. EXCEDENTE O DEFICIT

El municipio de ortega Tolima, obtuvo una utilidad del ejercicio de **\$31.383** millones el para la vigencia 2.022.

### 5. INDICADORES FINANCIEROS

#### 5.1 LIQUIDEZ Y SOLVENCIA

**5.1.1 Razón Corriente:** Muestra la capacidad que tiene la entidad para cubrir sus deudas en el corto plazo, ya que indica que por cada peso que debe, con cuantos se cuenta para respaldarlo.

secretaria.general@contraloriatolima.gov.co [www.contraloriatolima.gov.co](http://www.contraloriatolima.gov.co)

Carrera 3 entre calle 10 y 11, Edificio de la Gobernación del Tolima, 7 piso

Contacto: +57 (8) 261 1167 – 261 1169

Nit: 890.706.847-1



# CONTRALORÍA

DEPARTAMENTAL DEL TOLIMA

· La Contraloría del ciudadano ·

Activo Corriente	37.208 =	1,296 pesos
Pasivo Corriente	28.707	

El indicador muestra que por cada peso que la Administración Municipal de Ortega Tolima debe a corto plazo, cuenta con 1,296 pesos en Activos corrientes para cubrirlos.

## 5.1.2 Capital neto de Trabajo

El capital neto de trabajo es el resultado de restar del activo corriente los pasivos a corto plazo de la entidad. El capital de trabajo se considera como aquellos recursos que necesita la entidad para operar.

Activo corriente \$37.208 - Pasivo Corriente \$28.707 = \$8.501 millones

El resultado indica que el ente territorial cuenta con suficientes recursos para operar.

## 5.2 NIVEL DEL ENDEUDAMIENTO SOBRE ACTIVOS TOTALES

Este indicador presenta el porcentaje de participación de los acreedores dentro de los activos del ente territorial.

Total, Pasivo 31.992 X 100 = 53%

Total, Activo 60.292

El resultado indica que del total de activos que posee el municipio de Ortega Tolima, el 53% está siendo financiado por los acreedores

## 5.3 RAZÓN DEL PATRIMONIO

Este indicador muestra hasta qué punto la entidad territorial tiene independencia financiera ante sus acreedores, se determina dividiendo el valor del patrimonio entre el activo total.

Patrimonio Total 28.299 = 47%

Activo Total 60.292

El porcentaje indica que el 47% de los activos, están siendo financiados con capital propio.

secretaria.general@contraloriatolima.gov.co www.contraloriatolima.gov.co

Carrera 3 entre calle 10 y 11, Edificio de la Gobernación del Tolima, 7 piso

Contacto: +57 (8) 261 1167 – 261 1169

Nit: 890.706.847-1





# CONTRALORÍA

DEPARTAMENTAL DEL TOLIMA

· La Contraloría del ciudadano ·

## CONCLUSIONES

- ✓ El Municipio de Ortega Tolima presenta una gestión Financiera aceptable en la vigencia 2022 mostrando signos de recuperación y estabilización de las finanzas del municipio, ya que se logró entre otros, incrementar los recursos (**Ingresos Propios - ingresos Tránsito y subvenciones**).
- ✓ Durante la vigencia 2022 los ingresos tributarios del municipio se incrementaron, como consecuencia de levantamiento de las medidas restrictivas post pandemia Covid – 19, los ingresos fiscales de mayor incidencia en recuperación fueron: **Impuestos Estampillas, Impuesto sobretasa a la gasolina e impuesto industria y comercio**.
- ✓ El Gasto de la vigencia 2022 se invirtió en mayor proporción en el Gasto Público Social donde las actividades fueron: **educación, Salud y Desarrollo comunitario y bienestar social**.

secretaria.general@contraloriatolima.gov.co [www.contraloriatolima.gov.co](http://www.contraloriatolima.gov.co)

Carrera 3 entre calle 10 y 11, Edificio de la Gobernación del Tolima, 7 piso

Contacto: +57 (8) 261 1167 – 261 1169

Nit: 890.706.847-1